

(COVER MANUAL)

Уважаемый покупатель!

Компания **FORWARD** выражает Вам свою глубочайшую признательность за приобретение нашего электроинструмента.

ОБЩИЕ УКАЗАНИЯ

При покупке изделия в розничной торговой сети требуйте проверки его работоспособности и комплектности, а также штампа торгующей организации и даты продажи в гарантийном талоне.

Для правильной эксплуатации и во избежание недоразумений внимательно ознакомьтесь с данным Руководством. Обращаем Ваше внимание на исключительно бытовое назначение данного изделия, т. е. оно не должно использоваться для профессиональных работ или в коммерческих целях.

Изделия под торговой маркой **FORWARD** постоянно совершенствуются и улучшаются.

Поэтому технические характеристики и дизайн могут меняться без предварительного уведомления. Приносим Вам наши глубочайшие извинения за возможные причиненные этим неудобства.

Внимательно изучите данную инструкцию по эксплуатации и техническому обслуживанию. Храните её в защищенном месте.

Общие Правила Безопасности при Работе с Электроинструментом.

Внимание!

Электроинструменты являются оборудованием повышенной опасности. Чтобы избежать травмы, возникновения пожара, поражения током при использовании электроинструмента, следует **СТРОГО** соблюдать следующие основные правила техники безопасности. Прочитайте и запомните эти указания до того, как приступите к работе с электроинструментом. Храните указания по технике безопасности в надёжном месте.



СОХРАНИТЕ ЭТИ ИНСТРУКЦИИ!

Рабочее Место:

Содержите рабочее место в чистоте и хорошо освещенным.

Загроможденные плохо освещенные рабочие места являются причиной травматизма.

Не используйте электроинструменты во взрывоопасных помещениях: таких, где присутствуют огнеопасные жидкости, газы или пыль. Электроинструменты создают искры, которые могут привести к возгоранию.

Держите детей, и посетителей на безопасном расстоянии от работающих электроинструментов.

Не отвлекайтесь – это может вызвать потерю контроля при работе и стать причиной травмы.

Электробезопасность.

Перед включением проверьте, соответствует ли напряжение питания Вашего электроинструмента сетевому напряжению; проверьте исправность кабеля, штепселя и розетки, в случае неисправности этих частей дальнейшая эксплуатация запрещается.

Электроинструменты с двойной изоляцией не требуют подключения через розетку с третьим заземленным проводом. Для электроинструментов без двойной изоляции подключение через розетку с заземленным проводом обязательно.

Избегайте контакта тела с заземленными поверхностями типа труб, радиаторов, печей и холодильников. Риск удара током резко возрастает, если ваше тело соприкасается с заземленным объектом. Если использование электроинструмента во влажных местах неизбежно, ток к электроинструменту должен подаваться через специальное устройство-прерыватель, отключающее электроинструмент при утечке. Резиновые перчатки электрика и специальная обувь увеличат вашу личную безопасность.

Не подвергайте электроинструменты воздействию дождя или влажным условиям. Вода, попавшая в электроинструмент, значительно увеличивает риск удара током.

Аккуратно обращайтесь с электрошнуром. Никогда не используйте шнур, чтобы нести электроинструменты или тянуть штепсель из розетки. Держите шнур вдали от высокой температуры, масляных жидкостей, острых граней или движущихся частей. Замените поврежденные шнуры немедленно. Поврежденные шнуры увеличивают риск удара током.

При действии электроинструмента вне помещений, используйте электроудлинители, специально предназначенные для таких целей.

Личная Безопасность.

Будьте внимательны при работе с электроинструментом. Не используйте электроинструмент, когда Вы утомлены или находитесь под воздействием лекарств или средств, замедляющих реакцию, а также алкоголя или наркотических веществ. Это может привести к серьезной травме.

Носите соответствующую одежду. Слишком свободная одежда, драгоценности или длинные распущенные волосы могут попасть в движущиеся части работающего электроинструмента. Держите ваши волосы, одежду и перчатки далеко от двигающихся частей. Руки должны быть сухими, чистыми и свободными от следов маслянистых веществ.

Избегайте внезапного включения. Убедитесь, что клавиша включения/выключения находится в положении «выключено» («OFF») до включения электроинструмента в розетку. Запрещается перенос электроинструментов при нажатии клавиши включения/выключения.

Удалите регулировочные и/или установочные ключи перед включением электроинструмента. Оставленный ключ, попав в движущиеся части электроинструмента, может привести к поломке электроинструмента или серьезной травме.

Используйте хорошую опору и всегда надежно держите баланс тела. Надлежащая опора и баланс позволяют обеспечить надежный контроль над электроинструментом в неожиданных ситуациях.

Используйте оборудование, обеспечивающее Вашу безопасность. Всегда носите защитные очки. Респиратор, нескользящие безопасные ботинки, каска или наушники должны использоваться для соответствующих условий.

Использование Электроинструмента и Обслуживание.

Используйте зажимы, струбицы, тиски или другой способ надежного крепления обрабатываемой детали. Удержание детали рукой или телом ненадежно и может привести к потере контроля и к поломке инструмента или травмам.

Не перегружайте электроинструмент. Используйте электроинструмент соответствующий вашей работе. Правильно подобранный электроинструмент позволяет более качественно выполнить работу и обеспечивает большую безопасность.

Не используйте электроинструмент, если не работает клавиша «включения/выключения» («ON/OFF»). Любой электроинструмент, в котором неисправна клавиша включения/выключения, представляет ПОВЫШЕННУЮ опасность и должен быть отремонтирован до начала работы.

Отсоедините штепсель от источника электропитания перед проведением любых регулировок, замены аксессуаров или принадлежностей, или для

хранения электроинструмента.

Такие профилактические меры по обеспечению безопасности уменьшают риск случайного включения электроинструмента.


Храните электроинструменты вне досягаемости детей и других людей, не имеющих навыков работы с электроинструментом. Электроинструменты опасны в руках пользователей, не имеющих навыков.

Вовремя проводите необходимое обслуживание электроинструментов. Должным образом обслуженные электроинструменты, с острыми лезвиями позволяют более легко и качественно выполнять работу и повышают безопасность. Любое изменение или модификация запрещается, так как это может привести к поломке электроинструмента и/или травмам.

Регулярно проверяйте регулировки инструмента. Также проверяйте инструмент на предмет отсутствия деформаций рабочих частей, поломки, и на общее состояние электроинструмента, которое может влиять на его неправильную работу. Если есть повреждения, отремонтируйте электроинструмент перед началом работ. Много несчастных случаев связано с плохо обслуженным электроинструментом. Составьте график периодического сервисного обслуживания вашего электроинструмента.

Используйте только те принадлежности, которые рекомендуются изготовителем для вашей модели. Принадлежности, которые подходят для одного электроинструмента, могут стать опасными, когда используются на другом электроинструменте.

Обслуживание

Обслуживание электроинструмента должно быть выполнено только квалифицированным персоналом уполномоченных сервисных центров  . Обслуживание, выполненное неквалифицированным персоналом, может стать причиной поломки инструмента и травм. Например: внутренние провода могут быть неправильно уложены и зажаты, или пружины возврата в защитных кожухах неправильно установлены.

При обслуживании электроинструмента, используйте только рекомендованные сменные расходные части, насадки, аксессуары. Использование не рекомендованных расходных частей, насадок и аксессуаров может привести к поломке электроинструмента или травмам. Использование некоторых средств для чистки, таких как: бензин, аммиак и т.д. приводят к повреждению пластмассовых частей.

НАЗНАЧЕНИЕ

Ручной электрический (в дальнейшем - рубанок), предназначен для строгания пиломатериалов из древесины различных пород.

Конструкция рубанка обеспечивает:

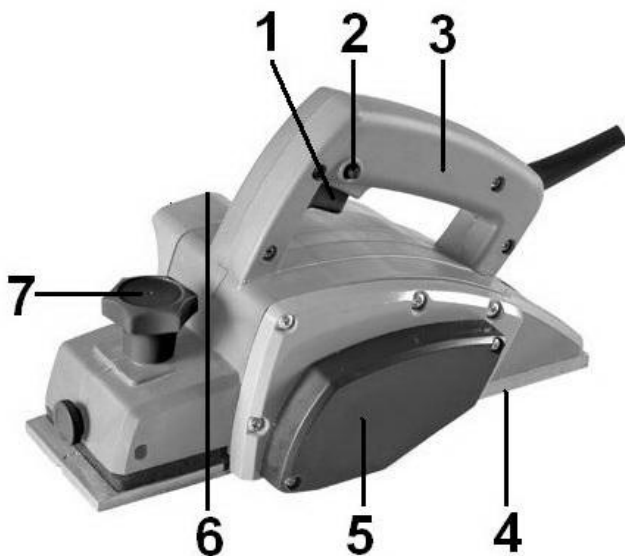
1. Возможность плавной регулировки глубины строгания.
3. Выборку четверти (фальца) глубиной до 10мм (модель F07040).
4. Блокировку включения.
5. Снятие фасок с помощью паза в передней опоре.
6. Двойную электрическую изоляцию активных частей электропривода, что позволяет работать без применения индивидуальных средств защиты от поражения электрическим током и не требует заземления рубанка.

ТЕХНИЧЕСКИЕ ХАРАКТЕРИСТИКИ

Модель	FP-82/800 (F07010)	FP-110/1500 (F07030)	FP-110/2200 (F07040)
Напряжение	220В	220В	220В
Частота	50Гц	50Гц	50Гц
Мощность	800Вт	1500Вт	2200Вт
Обороты холостого хода	15000об/мин	15000об/мин	15000об/мин
Ширина строгания	82мм	110мм	110мм
Глубина строгания за один проход	0-2мм	0-3,5мм	0-3,5мм
Выборка четверти	нет	есть	есть

Время необходимого перерыва после 15мин. работы, не менее 10 мин.

УСТРОЙСТВО



FP-82/800 (F07010)



FP-110/2200 (F07040)

1. Выключатель (пусковая клавиша).
2. Кнопка блокировки выключателя / защита от случайного пуска (в зависимости от модели).
3. Задняя рукоятка.
4. Подошва.
5. Защитный кожух приводного ремня.
6. Отверстие для отвода стружки.
7. Передняя рукоятка – регулятор глубины строгания.
8. Фиксатор глубины строгания (модель F07040)

Снятие или установка ножей рубанка

ВНИМАНИЕ!:

Перед снятием или установкой ножей следует установить двухпозиционный выключатель в положение “Выключено” (“Off”) и отсоединить штепсельную вилку от розетки.

Для снятия ножей с барабана, необходимо вывернуть четыре установочных болта с помощью торцевого гаечного ключа. (рис. 1).

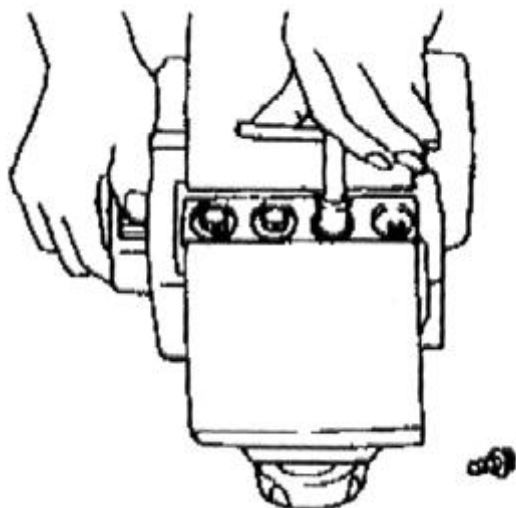
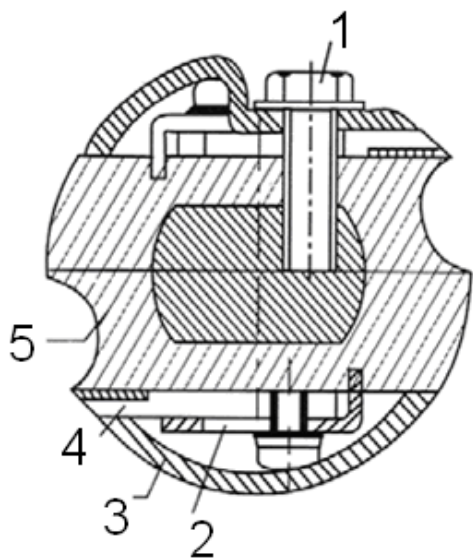


Рис.1

Чтобы установить ножи, сначала удалите всю стружку или посторонние материалы, прилипшие к барабану и ножам. Следует использовать ножи тех же самых размеров и массы, ибо в противном случае возникает вибрация барабана, ухудшающая качество обработанной поверхности, и, в конце концов, повреждающая рубанок (рис. 2)



- 1 – болт.
- 2 – регулировочная плита.
- 3 – крышка барабана.
- 4 – нож рубанка.
- 5 – барабан.

Рис.2

Прикрепите нож к подошве таким образом, чтобы лезвие ножа оказалась заподлицо с внутренней кромкой проходного шаблона. Установите регулировочную плиту на нож, затем просто надавливайте на опору регулировочной плиты до тех пор, пока она не окажется заподлицо с задней стороной подошвы и вверните два винта в регулировочную плиту. Теперь передвиньте опору регулировочной плиты в канавку барабана, затем установите на барабан крышку. Равномерно и поочередно затяните четыре установочных болта торцевым гаечным ключом (рис. 3).

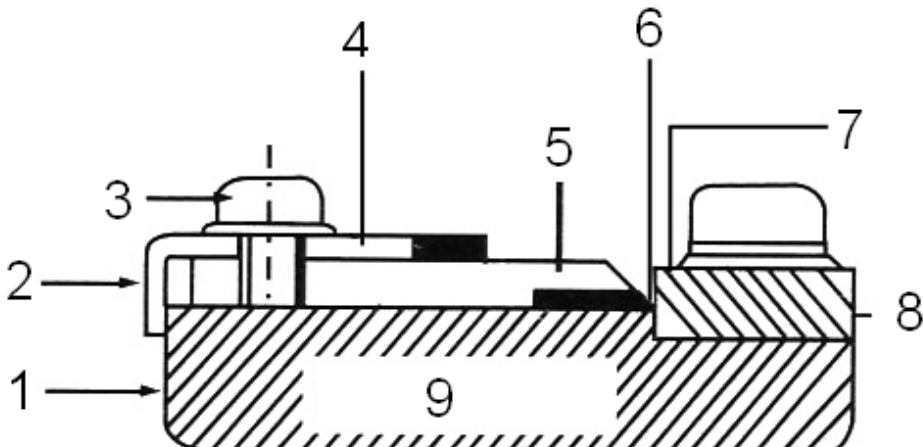


Рис.3

- 1 – задняя часть подошвы;
- 2 – боковой упор;
- 3 – винты;
- 4 – установочная плита;
- 5 – нож рубанка;
- 6 – лезвие ножа;
- 7 – внутренняя кромка регулировочной плиты;
- 8 – опорная пластина;
- 9 – подошва.

ВНИМАНИЕ!:

Прикрепляя ножи к барабану, осторожно затягивайте установочные болты. Ослабление установочных болтов может быть опасным. Всегда удостоверьтесь в том, что эти болты надежно затянуты.

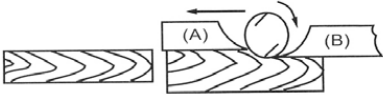

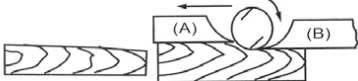
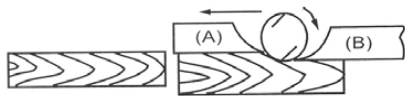
Правильная установка ножей рубанка

Строганная поверхность будет грубой и неровной, если нож не будет правильно и надежно установлен. Нож следует устанавливать таким образом, чтобы режущая кромка находилась в горизонтальной плоскости, то есть, была параллельной поверхности задней части подошвы.

Ниже приводятся некоторые примеры правильной и неправильной установок ножей.

(А) Передняя часть подошвы (подвижной башмак)

(В) Задняя часть подошвы (неподвижный башмак)

Правильная установка		Хотя данная боковая проекция не может показать этого, лезвия ножей перемещаются параллельно поверхности задней части подошвы
Бороздки на поверхности		Причина: У одного или обоих ножей лезвия не параллельны линии задней части подошвы.
Выдалбливание в начале работы		Причина: Одно или два лезвия ножей не выступают в достаточной мере относительно линии задней части подошвы.
Выдалбливание в конце работы		Причина: Одно или два лезвия ножей выступают слишком сильно относительно линии задней части подошвы.

Замена приводного ремня

Прежде, чем приступать к замене приводного ремня настоятельно рекомендуется отсоединить кабель электропитания от розетки.

Для замены приводного ремня необходимо:

1. Открутить болты на защитном кожухе приводного ремня.
2. Снять защитный кожух приводного ремня.
3. Снять поврежденный приводной ремень.
4. Удалить с валов привода стружку.
5. Установить новый приводной ремень сначала на малый вал, а потом на большой. Для этого может потребоваться поворот малого приводного вала.
6. Установить защитный кожух приводного ремня.
7. Затянуть болты.

Регулировка глубины строгания

Чтобы установить требуемую глубину строгания достаточно повернуть на нужное значение рукоятку (7). При установке глубины строгания следует помнить, что максимальный параметр выставляют только при строгании мягких пород древесины или при минимальной скорости перемещения рубанка по обрабатываемой поверхности.

Действие пусковой клавиши

Включение рубанка осуществляется нажатием пусковой клавиши (1).

Для остановки рубанка следует освободить пусковую клавишу.

Чтобы рубанок работал непрерывно, необходимо нажать пусковую клавишу (1) и блокировочную кнопку (2).

Для остановки рубанка в этом режиме необходимо полностью вдавить пусковую клавишу (1) и освободить ее.

ВНИМАНИЕ!

Если пусковая клавиша (1) не нажимается, значит на ваш рубанок установлен выключатель с защитой от случайного пуска.

В этом случае для включения рубанка необходимо:

- Нажать и удерживайте кнопку (2) блокиратора включения.
- Нажать и удерживать клавишу выключателя (1). После набора оборотов двигателем кнопку блокиратора (2) можно отпустить.

Выключение

- Отпустите клавишу выключателя (1).

Примечание: Если ваш рубанок установлен выключатель с защитой от случайного пуска, то зафиксировать его для непрерывной работы будет невозможно.

Строгание

- Сначала следует уложить плоский участок передней части подошвы рубанка на поверхность обрабатываемой детали таким образом, чтобы ножи не контактировали ни с чем.
- Включите рубанок и дождитесь, пока ножи не достигнут полной скорости.
- Осторожно перемещайте рубанок вперед. В начале строгания нажимайте на переднюю часть рубанка, а в конце строгания – на его заднюю часть.
- Чтобы облегчить работу, необходимо закреплять обрабатываемую деталь таким образом, чтобы строгание выполнялось под уклон.
- Качество обработанной поверхности зависит от частоты вращения ножевого барабана и толщины срезаемого слоя древесины.

Рубанок достаточной мощности позволяет выполнять строгание без помех, создаваемых скопившейся стружкой. При грубом строгании толщину срезаемого слоя древесины можно увеличить, в то время как для получения высококачественной поверхности изделия толщину срезаемого слоя древесины можно уменьшить, при этом перемещая рубанок вперед более медленно.

Условия гарантийного обслуживания электроинструмента

Гарантийный срок эксплуатации электроинструмента составляет 12 месяцев со дня продажи розничной сетью и распространяется только на инструмент, ввезенный на территорию РФ официальными импортерами. Срок службы инструмента - 5 лет со дня изготовления.

В течение гарантийного срока владелец имеет право на бесплатный ремонт изделия по неисправностям, являющимся следствием производственных дефектов:

- повреждения, возникшие из-за применения некачественного материала;
- дефекты сборки, допущенные по вине изготовителя.

Без предъявления гарантийного талона ремонт не производится.

При не полностью заполненном талоне он изымается гарантийной мастерской, а претензии по качеству товара не принимаются.

Техническое освидетельствование инструмента (дефектация) на предмет установления гарантийного случая производится только в авторизованной мастерской.

Гарантийные обязательства не распространяются на следующие случаи:

1. несоблюдение пользователем предписаний инструкции по эксплуатации и использование инструмента не по назначению, а также при повреждениях наступивших в результате неправильного хранения (коррозия металлических частей);
2. при наличии механических повреждений корпуса, электрошнура, трещин, сколов и повреждений, вызванных воздействием агрессивных сред и высоких температур, а также при попадании инородных тел в вентиляционные отверстия инструмента;
3. естественный износ инструмента (полная выработка ресурса, сильное внутреннее или внешнее загрязнение);
4. при неисправностях, возникших вследствие перегрузки, повлекшей выход из строя ротора и статора или других узлов и деталей, а также вследствие несоответствия параметров электросети номинальному напряжению;
5. на быстроизнашивающиеся части (угольные щетки, зубчатые ремни и колеса, резиновые уплотнения, сальники, защитные кожухи, направляющие ролики, стволы и т.п.), сменные приспособления (пилки, ножи, элементы их крепления, патроны, подошвы, цанги, сверла, буры, шины, цепи, звездочки, и т.п.), аккумуляторы;
6. при попытках самостоятельного ремонта и смазки инструмента в гарантийный период, о чем свидетельствуют, например, заломы на шлицевых частях крепежа корпусных деталей;
7. на профилактическое обслуживание электроинструмента, например: чистку, промывку, смазку.

ВНИМАНИЕ! Запрещается эксплуатация электроинструмента при проявлении признаков повышенного нагрева, искрения, а также шума в редукторной части. Для выяснения причин неисправности покупателю следует обратиться в гарантийную мастерскую.



FORWARD
TOOLS

Гарантийный талон на электроинструмент

Гарантийный срок 12 месяцев с даты продажи

Талон № _____

Наименование _____

Модель _____

Дата продажи _____

Подпись продавца _____

Штамп торгующей организации _____

С условиями гарантии ознакомлен, предпродажная проверка произведена, к внешнему виду, комплектации и качеству работы инструмента претензий не имею.

Подпись покупателя _____

Адреса гарантийных мастерских:

- Воронеж, Ленинский проспект 203, тел. (951) 544-22-89
- Москва, Берингов проезд д.1 тел (499) 186-21-01
- Москва, Нововладыкинский проезд д. 6Б тел.(495) 545-08-16
- Новоуральск, проезд Стройиндустрии 100, тел. (904) 540-01-70
- Пенза, ул. Кирова 1, тел. (8412) 305-660
- Ростов, ул. Беяева 22а, тел. (861) 247-17-53, (861) 294-58-20
- Самара, ул. Краснодонская 25, тел. (846) 372-57-47
- Ставропольский край, п. Иноземцево, ул Светская д. 98, тел. (906) 470-69-67, (879) 325-13-71
- Чебоксары, Базовый проезд 4, тел. (8352) 550-394

Отметки о проведении гарантийного ремонта

Принят _____	Принят _____	Принят _____
Выдан _____	Выдан _____	Выдан _____
Мастер _____	Мастер _____	Мастер _____
М.П. _____	М.П. _____	М.П. _____

Сдан _____	Сдан _____	Сдан _____
Получен _____	Получен _____	Получен _____
Владелец _____	Владелец _____	Владелец _____